

國立臺東專科學校

102 學年度第 2 學期 第 1 次行政會議紀錄

開會日期：103 年 02 月 12 日(三)15:10 整

開會地點：本校第 2 會議室(三樓)

主 席：陳校長禎祥

出、列席人員：一級主管

記錄：陳藝文

壹、主席致詞：

感謝各位主管撥冗與會，首先跟各位介紹本學期新上任主管：秘書室主任鄭雪花、總務主任蔡年泰、高職部主任李慶憲及機械科主任錢州潭。感謝各位新任主管的幫忙。

貳、上次會議(1030122)決議事項確認及執行情形：

案由一：

請於下學期修訂「績優導師遴選辦法」及「績優教學教師表揚」等相關辦法，以獎勵優秀導師及用心教學之老師。

執行情形：持續追蹤中。

案由二：

(提案單位：進修推廣部)

建請於化工大樓加裝緊急照明設備。

說明：上週四晚上全校大停電，化工大樓整棟無緊急照明設備，因有些夜二專學生行動不便，造成學生很大的困擾，希望能於化工大樓設置緊急照明設備。

決議：請總務處先至大樓會勘，並依照法規規定安裝照明設備。

執行情形：持續追蹤中。

案由三：

(提案單位：教師會理事長盧美櫻)

請確認電梯警鈴之管理單位。

說明：釐清電梯警鈴之管理單位，以避免人員因突然停電被困在電梯裡求助無門之情形發生。

決議：請總務處確認電梯內是否有張貼校安中心及營保組電話，以便人員受困時求助連繫。

執行情形：持續追蹤中。

案由四：

(提案單位：學務處)

請總務處與資管科協商討論，對精勤樓電梯進行總管制。

說明：精勤樓電梯本非供學生使用，但以目前情形看來學生大量使用電梯，不但難以控管且使電費增加，建請總務處與資管科協商討論，對精勤樓電梯進行總管制。

決議：照案通過。

執行情形：持續追蹤中。

參、本週各單位重點工作報告：

單位	報告事項		裁示
教務處	課務組	<div>專科部</div> <p>一、2/17(一)全天教師研習，地點：3樓會議室，時間：9:00-17:00。</p> <p>二、業師鐘點費提高為每小時1600元，從103學年度開始實施。欲申請103學年度業師協同教學計畫的學校，請於103年3/31(一)前提出申請。</p> <p>三、本學期持續巡堂工作(高職、五專)。</p> <p>四、請少數教師盡快上網完成教學大綱填寫。</p> <div>高職部</div> <p>一、2/10公告班級課表、教師課表，第一週為排課作業調整。</p>	<p>一、請各科主任實踐走動式管理，有空時多到所屬科的區域走一走，巡視學生上課情形及環境整潔。</p> <p>二、為因應夜轉日名額流用可能隨時停止，請教務處評估，必要時停招夜二專招生情況不佳者，儘快將其名</p>

單位	報告事項	裁 示
	<p>二、教科書進行發放 2/11~2/14 上午 8:30~10:30，地點：餐服教室。2/26 辦理學生退書，地點：教務處。</p> <p>三、高職部三年級學生進行模擬考： 第 2 次模擬考：103 年 3/11(二)、3/12(三)。 第 3 次模擬考：103 年 4/7(一)、4/8(二)。</p>	<p>額轉至日間部。</p> <p>三、請各科主任將期初預警名單寄給各班導師，讓導師、家長能隨時掌握學生狀況，並儘早對學生進行成績補救措施。</p>
	<p>綜合業務組</p> <p>一、1/27 本校「104 學年度園藝科改名」及「105 學年度園藝科二專夜間部停招」申請案報部。</p> <p>二、2/10 填報「102 學年度策略聯盟期中報告」回覆高雄應用科技大學。</p> <p>三、3/7（五）將辦理東海國中入班宣導。</p> <p>四、3/5（三）長濱國中、3/27（四）關山國中將辦理策略聯盟國中端體驗活動。</p>	
	<p>註冊組</p> <p>【高職部】</p> <p>一、102-1 學期成績單已於 1/28 寄出，成績單已針對該學期 16 學分(含)以上不及格同學予以預警，並提醒重讀及扣考規定。</p> <p>二、102-1 學期成績單總表及預警名單已 email 至各班導師及科主任，請各位師長提醒同學本學期務必留意，避免重讀。本學期預警人數計 82 人，各科人數統計表請見附件 1-1。</p> <p>三、2/5 已公告 103 學年度科技校院繁星計畫校內甄選作業實施計畫及符合申請甄選資格名單，請有意報名同學於 2/14 中午前繳交報名及相關佐證資料至註冊組。第二次校內甄選委員會已訂於 2/19 下午 2 點召開，請各科主任準時與會。</p> <p>四、完成台師大承辦教育部國教署進行高二導師、高二學生調查作業之資料上傳，請各位導師上網填問卷，學生調查部分再行協調整班作答。</p> <p>【專科部】</p> <p>一、102-1 學期學生個人成績單已於 1/28 寄出，並進行期初預警作業（1/2 不及格、第一次 2/3 不及格）。各班成績總表、預警名單已 email 各科主任，並請科辦助理轉交各班導師。本學期期初預警人數為 27 人（二專 4 人、五專 23 人）、學退人數 8 人（二專 2 人、五專 6 人），各科人數統計表見附件 1-2。</p> <p>二、完成台師大承辦教育部國教署進行高二導師、高二學生調查作業之資料上傳，請各位導師上網填問卷，並公告問卷填答事宜。</p>	
	<p>特教組</p> <p>一、預計於 02/18(二)召開普通班身心障礙學生 IEP 會議；02/19-02/21 分別召開綜職科各年級 IEP 會議。</p> <p>二、預計於 02/26(三)召開職場實習檢討會暨親子座談會。</p>	

單位	報告事項	裁 示
	<p>三、預計於 03/04-03/18 分別召開各科身心障礙學生個別化教育計畫會議，就學生學習狀況、能力、生活常規及待人處事、情緒管理、團體活動…等及後續安排之相關事宜進行討論。</p> <p>四、辦理 102 學年度第 3 梯次身心障礙學生鑑定安置申請，作業進行中。</p> <p>專案計畫辦公室</p> <p>一、103 年度提升整體教學品質計畫部分： 本年度執行教學單位由食品科技科、園藝科、資訊管理科更換為餐旅管理科、建築科與文化創意設計科，本年度計畫待教育部核定及撥補經費後開始執行。</p> <p>二、103 年度南區資源中心計畫部分： 於 2 月 12 號提交 103 年度計畫書至南區資源中心審核，本年度執行單位訂為食品科技科、園藝科、資訊管理科與電機工程科。</p>	
學務處	<p>一、軍訓室暨生輔組：</p> <p>(一)服裝穿著：</p> <p>1、要求同學依學校規定穿著，尤其是上放學途中、進出校門、上課集會時間等，由外而內要求同學注意服儀及校譽。開學一個月內屬宣導期間，以規勸為主；爾後仍屢勸不聽者，依校規處分。</p> <p>2、檢查時機：</p> <p>(1)早上上學期間校門口（教官及校安值勤人員）。 (2)週二、四升旗典禮（教官及導師，全班統一為原則）。 (3)軍訓課程（教官實施）。 (4)上課時間（任課老師）。 (5)校內所有時間（全校同仁）。</p> <p>3、獎懲部分：</p> <p>(1)獎勵部份：每 2 週為單位，請導師評量服儀表現良好以 401 條，簽請獎勵。 (2)懲處部份：違規第一次通知家長並由學生簽名切結，第二次違規記警告一次並再次通知家長，導師確實紀錄，落實輔導責任及獎懲的依據。由生輔組過濾所有導師、教官之服儀處分建議表，避免同一日相同過犯處分 2 次。</p> <p>(二)手機管理：</p> <p>1、學務處採購手機保管櫃，請導師開學後加強宣導，手機若帶到學校，由導師統一保管。</p>	<p>一、請學務處儘快修正「績優導師遴選辦法」，俾使優秀導師表揚辦法更為完整，給予導師正面鼓勵。</p> <p>二、建議學務處可多多舉辦動態活動，讓學生有發洩旺盛體力的管道。</p> <p>三、由於本校性平事件案件量較多，故 4/23 之性平演講請專科部及高職部教師務必參加，增進相關知能，並請人事室協助進行出席人員管控。</p> <p>四、請教務處協助，下學期開始訂定行事曆時，將高職部開學前一日訂為返校日。</p>

單位	報告事項	裁 示
	<p>2、請導師宣導若家長有急事須連絡同學，請撥校安中心電話 089-236874，由校安或教官會負責轉知當事人。</p> <p>3、第一節上課前由導師收齊放置於保管櫃，並請同學確實關機；放學前發還同學。</p> <p>4、未遵守管理規定者，第一次以 707 條上課時擾亂課堂秩序記警告一次；第二次以 802、803、804 等記小過一次。</p> <p>(三)放學交通管制：</p> <p>1、高職部放學時間，因學生及車輛很多，擬實施人車分流(學生、行人請走大門一側、小門開放予車輛通行)，生輔組增加交通服務隊人力並放置指示牌、交通錐，敬請協助宣導。</p> <p>2、至對面志清堂騎車的學生，請依交通號誌行進，過馬路時車速放慢。</p> <p>(四)菸品、檳榔管制：</p> <p>1、校內嚴禁攜帶(吸食)菸品、檳榔，有違犯者，以校規約束處份，並勸導之；<u>查獲校內吸菸者，逕送衛生局罰鍰。</u></p> <p>2、查獲攜帶(吸食)菸品、檳榔等違犯校規之學生，銷過方式為清理校內被檳榔汁弄髒的牆壁、地板及清掃地面菸蒂。</p> <p>二、課外活動組：</p> <p>(一)2014 年 2 月 10 日(一) 下午 2:00 學務會議暨導師(高職)會議。</p> <p>(二)2014 年 2 月 11 日(二) 上午 9:20 開學典禮(7:30-8:00 到校 (7:45--領掃具)、8:10-9:10 打掃、導師時間、領書、9:20--10:00 開學典禮/頒獎 /處室報告)。</p> <p>(三)2014 年 2 月 12 日(三)</p> <p>第一節 各處室報告 (敬請 各處室報告)</p> <p>第二節--第三節 友善校園週專題演講 霸凌與藥物濫用防制宣導</p> <p>(四)學務會議暨導師會議行事曆原訂 3/27、6/19 二次修正為</p> <p>(高職)2/10、3/21、4/25、6/19 四次</p>	<p>五、畢業典禮日期依學務處建議改至 6/14(六)，請教務處於下次會議時提出補假日期。</p>

單位	報告事項	裁 示
	<p>(專科)3/27、6/19 二次</p> <p>(五)導師晤談手冊尚未繳交班級計有畜保二、農機一、農機二、家政一、機械 二、機械三、汽車三、電機一、資訊二、室設二。</p> <p>(六)欲借愛心基金之同學，請老師/導師協助同學於開學一星期內辦理完成，逾期不受理。</p> <p>(七)導師請假時，除學校網路登錄外，請至學務處課外組領紙本，另會各處室知悉。</p> <p>(八)週會行事曆(如附件 2)</p> <p>(九)4/23(三)將舉辦兩場性平演講，13:00~15:00 為高職老師場，15:00~17:00 為專科老師場。因當天另有行政會議，請秘書室協助調整會議時間，並請人事室協助進行出席人員之管控。</p> <p>三、服學中心：</p> <p>(一)2 月 11 日發放高職各班掃具、垃圾袋、掃區分配圖(外掃、樓梯、廁所)</p> <p>(二)資源回收場開放時間： 早上 07：45-8：10 ；中午 12：25-12：45 ； 下午 15：00-15：20 其餘時間禁止堆放垃圾，未依規定者或班級懲處小過乙次。</p> <p>(三)掃具管理注意事項： 1、不足掃具，需補發掃具時間為開學一週內中午 12 點半至學務處告知曾玟瑄助理。 2、若損壞掃具需替換，請於每週一中午 12 點半至誠樸樓地下室，拿損壞掃具兌換掃具。</p> <p>(四)校內廁所損壞狀況如附件 3。</p> <p>(五)因開學當日非常忙碌，請教務處協助下學期開始訂定行事曆時將高職部開學前一日訂為返校日，讓老師、學生都能做好足夠的準備再開學。</p> <p>四、體衛組：</p> <p>(一)本校足球隊預計 103 年 2 月 20~24 日及 3 月 7~11 日在台中朝馬足球場，參加 102 學年度中等學校足球聯賽準決賽賽事。</p>	

單位	報告事項	裁 示
	<p>(二)103 年 02 月 27 日辦理校園捐血活動，歡迎有興趣教職員工生參與(請攜帶身分證件)。</p> <p>五、諮商輔導中心：</p> <p>(一)為使教職同仁更加了解並協助學生有關性平事件之預防與處理事宜，提供教育部輔導計畫叢書電子書【「報乎你知」：教育人員對「性侵害或性騷擾」的基本認知】網址：http://www.guide.edu.tw/resource.php 掛於校園入口網站及性平專區，歡迎大家上網點閱。</p> <p>(二)本學期起 2-5 月最後一週班會時間進行高職部輔導股長研習活動，提升其同儕輔導能力。</p> <p>六、本週週會超過 5 位導師未出席，導師在一個班級裡扮演重要角色，請各班導師幫忙儘量出席週會。</p> <p>七、為因應台東元宵炸寒單活動可能造成交通阻塞影響學生返家，請 鈞長裁示高職部本週五下午是否提早放學。</p> <p>八、為使家長皆能夠參與子女之畢業典禮，建議將畢業典禮時間改為 6/14(六)，6/11(三)下午進行彩排。</p>	
總務處	<p>一、事務組：</p> <p>(一)教育部列管本校 103 年資本門執行項包含機械及設備、交通運輸設備、雜項設備等 3 項共計 1167 萬 4 千元，已整理完成各科分配項目與費用資料，將 mail 各科，<u>請各科於 103 年 4 月底前提出請購單及需招標案之訪商規格與單價表資料併陳核(電子檔送事務組)</u>，以利本處事務組於 6 月底前辦理完成各項資本門設備項採購招標工作。其中圖書 1 批 200 萬元採購，查本年中文圖書已無共同供應契約可下訂採購，請圖書館即早因應，確實調查購書籍清單資料提出請購以辦理招標採購。</p> <p>(二)為彙整 104 年各科及單位固定資產設備項目及費用概算資料，已於 1 月 18 日 mail 各單位主管，請各科於 2 月 20 日下班前依附件填送 104 年固定資產申請說明表及明細表送總務處事務組彙整(不含電腦設備)。</p> <p>二、營保組：</p> <p>(一)本校新興工程綜合教學大樓及學生宿舍與生活設施第</p>	<p>一、專科部開學在即，請總務處巡視專科部上課教室，若有毀損者儘快進行修繕。</p> <p>二、有關上課教室不足及設備缺乏之問題，建議可以讓學生跑班之方式解決，或待工程清算後採分區發包，使下學期部分教室可先使用。</p>

單位	報告事項	裁 示
	<p>一期新建工程因承包商（桂華營造）於11/22起發生財務危機跳票事件，目前工地停擺，本校已發文要求於102/1/28終止契約，目前已請設計監造及專管廠商進行初步清算，另委託第三公證單位清算採購簽核中。</p> <p>(二)本校校長宿舍、特教生活訓練教室、餐服教室、原機工場等4棟雖有房屋權狀但無使用執照，依建築法規需進行補照申請，經教育部補助相關補照及設施改善工程經費，目前已辦理採購招標簽核中。</p>	
研發處	<p>一、研究發展組：</p> <p>(一)教育部區產中心103年度各項執行計畫已公布本處網頁並近期內即將截止，謹請各科師長踴躍提報及參閱：</p> <p>1、「2014全國技專校院學生實務專題製作競賽暨成果」徵文。</p> <p>2、103年度「Dream Power」學生創業研習活動計畫徵文。</p> <p>3、103年度產學論壇及研討會活動申請。</p> <p>(二)行政院勞工委員會職業訓練局南區職業訓練中心辦理「103年度雙軌訓練期艦計畫」相關訊息已公布網頁，該項計畫本校符合學制有高職部及二專，職類及配合企業相當廣泛，謹請師長參閱並踴躍提報。</p> <p>(三)103學年度教育部補助技專校院103學年度「落實學生校外實習課程」、「教師赴公民營機構研習服務」及「遴聘業界專家協同教學」三項計畫，謹請專科部各科主任惠予宣導週知，並請於3月20日（四）前向本處提交計畫書，俾利彙整提報。</p> <p>(四)國際交流事務：本校於1/23-24，二日接待韓國釜山沙上高中參訪，校園參觀、臺東地區文創產業及地景環境參觀體驗活動圓滿，感謝秘書室、食品科、室設科、汽車科、文創科、課外活動組長、郭晉聿老師及太鼓社、原舞社學生齊力合作完成。</p> <p>(五)國科會各項計畫徵文，謹請師長踴躍參閱本處網站公布訊息。</p> <p>(六)產學合作計畫廠商中心2樓管理權限已完成移轉，現以文創科作為金工教室使用。</p> <p>(七)本處102學年度第一次研發會議提案修正「國立臺東專科學校專任教師研究與推動產學合作減授鐘點獎勵</p>	<p>請研發處研擬對參與接待韓國釜山沙上高中參訪團之人員進行敘獎。</p>

單位	報告事項	裁示														
	<p>辦法」，依修法程序，將提列本次行政會議審議，謹請 師長參閱提案一附件。</p> <p>二、實習就業輔導組：</p> <p>(一)102 年第 3 梯次技能檢定術科試務工作已順利完成，有關經費核銷事項，請各科於術科測試後 35 天內辦理完成。</p> <p>(二)有關術科檢定場地事項，請科參閱檢定場所合格證書有效日期(科有留存)，若術科檢定場地有效期限已過期或即將到期，請科填寫術科測試場地及機械設備評鑑自評表後送至研發處函文報送勞中辦。</p> <p>(三)南區職訓局補助計畫(就業服務及就業學程兩項計畫)申請作業已告段落，本校僅有資訊管理科申請通過就業服務補助計畫乙案。</p> <p>(四)高職部設備更新計畫線上初審訂 2 月 10 日至 14 日,15 日屆時將視公布結果本處將會再通知各位師長後續作業。</p>															
圖資中心	<p>一、圖書組：</p> <p>(一)103年1月圖書館統計</p> <table><tr><td>年/月</td><td>103/1</td></tr><tr><td>開放天數/時數</td><td>20 天 /218 小時</td></tr><tr><td>到館人次</td><td>13,054 人次</td></tr><tr><td>借書人次/冊數</td><td>257 人 /739 冊</td></tr><tr><td>新增館藏</td><td>17 冊</td></tr><tr><td>收到贈書</td><td>25 冊</td></tr><tr><td>總館藏量</td><td>82,602 冊 (1/28 系統數據)</td></tr></table> <p>(二)各科欲於103年度推薦採購之圖書，請於3/5前將推薦清單送回圖書組，以辦理後續複本清查與採購作業。</p> <p>(三)103年資本門將採購整合式查詢系統，本組陸續邀請廠商到校展示及簡報，並進行後續評估。102/2/11(二)13:30將由凌網科技於圖書館進行系統簡報與展示，歡迎有興趣同仁參加，並提供規格建議。</p> <p>(四)因應寒假遠程學生難以還書，故延長借書期限至2/21日(五)，請提醒同學按期還書勿逾期。</p> <p>(五)2/1~2/15主題書展示：園藝生活，歡迎大家踴躍借書。</p>	年/月	103/1	開放天數/時數	20 天 /218 小時	到館人次	13,054 人次	借書人次/冊數	257 人 /739 冊	新增館藏	17 冊	收到贈書	25 冊	總館藏量	82,602 冊 (1/28 系統數據)	<p>有關104年度資本門電腦設備採購，時程與總務處一致，請各單位於2/20前將概算清單送交資訊組彙整。</p>
年/月	103/1															
開放天數/時數	20 天 /218 小時															
到館人次	13,054 人次															
借書人次/冊數	257 人 /739 冊															
新增館藏	17 冊															
收到贈書	25 冊															
總館藏量	82,602 冊 (1/28 系統數據)															

單位	報告事項	裁示																																																																																																																																							
	<p>(六)103年1月圖書館學生借閱冊數統計表（統計區間：103/1/1-103/1/28）</p> <p>專科部</p> <table><tr><th><div>項目</div><div>科別</div></th><th>冊數</th><th>百分比</th><th>學生人數</th><th>冊數/人數比</th></tr><tr><td>文創科</td><td>46</td><td>11.08%</td><td>54</td><td>0.85</td></tr><tr><td>建築科</td><td>30</td><td>7.23%</td><td>47</td><td>0.64</td></tr><tr><td>建築科(夜)</td><td>2</td><td>0.48%</td><td>8</td><td>0.25</td></tr><tr><td>食品科</td><td>51</td><td>12.29%</td><td>88</td><td>0.58</td></tr><tr><td>食品科(夜)</td><td>5</td><td>1.20%</td><td>16</td><td>0.31</td></tr><tr><td>動機科</td><td>16</td><td>3.86%</td><td>44</td><td>0.36</td></tr><tr><td>動機科(夜)</td><td>3</td><td>0.72%</td><td>18</td><td>0.17</td></tr><tr><td>園藝科</td><td>95</td><td>22.89%</td><td>96</td><td>0.99</td></tr><tr><td>園藝科(夜)</td><td>8</td><td>1.93%</td><td>14</td><td>0.57</td></tr><tr><td>資管科</td><td>17</td><td>4.10%</td><td>47</td><td>0.36</td></tr><tr><td>資管科(夜)</td><td>0</td><td>0.00%</td><td>11</td><td>0.00</td></tr><tr><td>電機科</td><td>28</td><td>6.75%</td><td>62</td><td>0.45</td></tr><tr><td>餐管科</td><td>102</td><td>24.58%</td><td>170</td><td>0.60</td></tr><tr><td>餐管科(夜)</td><td>12</td><td>2.89%</td><td>8</td><td>1.50</td></tr><tr><td>總計</td><td>41</td><td>100.00%</td><td>1116</td><td>0.37</td></tr></table> <p>製表日期：103/02/10</p> <p>高職部</p> <table><tr><th><div>項目</div><div>科別</div></th><th>冊數</th><th>百分比</th><th>學生人數</th><th>冊數/人數比</th></tr><tr><td>汽車科</td><td>1</td><td>1.06%</td><td>73</td><td>0.01</td></tr><tr><td>室設科</td><td>0</td><td>0.00%</td><td>50</td><td>0.00</td></tr><tr><td>建築科</td><td>0</td><td>0.00%</td><td>31</td><td>0.00</td></tr><tr><td>家政科</td><td>52</td><td>55.32%</td><td>43</td><td>1.21</td></tr><tr><td>家政科(進修)</td><td>17</td><td>18.09%</td><td>76</td><td>0.22</td></tr><tr><td>畜保科</td><td>6</td><td>6.38%</td><td>52</td><td>0.12</td></tr><tr><td>資訊科</td><td>4</td><td>4.26%</td><td>60</td><td>0.07</td></tr><tr><td>農機科</td><td>0</td><td>0.00%</td><td>44</td><td>0.00</td></tr><tr><td>電機科</td><td>4</td><td>4.26%</td><td>38</td><td>0.11</td></tr><tr><td>電機科(進修)</td><td>2</td><td>2.13%</td><td>51</td><td>0.04</td></tr></table>	<div>項目</div> <div>科別</div>	冊數	百分比	學生人數	冊數/人數比	文創科	46	11.08%	54	0.85	建築科	30	7.23%	47	0.64	建築科(夜)	2	0.48%	8	0.25	食品科	51	12.29%	88	0.58	食品科(夜)	5	1.20%	16	0.31	動機科	16	3.86%	44	0.36	動機科(夜)	3	0.72%	18	0.17	園藝科	95	22.89%	96	0.99	園藝科(夜)	8	1.93%	14	0.57	資管科	17	4.10%	47	0.36	資管科(夜)	0	0.00%	11	0.00	電機科	28	6.75%	62	0.45	餐管科	102	24.58%	170	0.60	餐管科(夜)	12	2.89%	8	1.50	總計	41	100.00%	1116	0.37	<div>項目</div> <div>科別</div>	冊數	百分比	學生人數	冊數/人數比	汽車科	1	1.06%	73	0.01	室設科	0	0.00%	50	0.00	建築科	0	0.00%	31	0.00	家政科	52	55.32%	43	1.21	家政科(進修)	17	18.09%	76	0.22	畜保科	6	6.38%	52	0.12	資訊科	4	4.26%	60	0.07	農機科	0	0.00%	44	0.00	電機科	4	4.26%	38	0.11	電機科(進修)	2	2.13%	51	0.04	
<div>項目</div> <div>科別</div>	冊數	百分比	學生人數	冊數/人數比																																																																																																																																					
文創科	46	11.08%	54	0.85																																																																																																																																					
建築科	30	7.23%	47	0.64																																																																																																																																					
建築科(夜)	2	0.48%	8	0.25																																																																																																																																					
食品科	51	12.29%	88	0.58																																																																																																																																					
食品科(夜)	5	1.20%	16	0.31																																																																																																																																					
動機科	16	3.86%	44	0.36																																																																																																																																					
動機科(夜)	3	0.72%	18	0.17																																																																																																																																					
園藝科	95	22.89%	96	0.99																																																																																																																																					
園藝科(夜)	8	1.93%	14	0.57																																																																																																																																					
資管科	17	4.10%	47	0.36																																																																																																																																					
資管科(夜)	0	0.00%	11	0.00																																																																																																																																					
電機科	28	6.75%	62	0.45																																																																																																																																					
餐管科	102	24.58%	170	0.60																																																																																																																																					
餐管科(夜)	12	2.89%	8	1.50																																																																																																																																					
總計	41	100.00%	1116	0.37																																																																																																																																					
<div>項目</div> <div>科別</div>	冊數	百分比	學生人數	冊數/人數比																																																																																																																																					
汽車科	1	1.06%	73	0.01																																																																																																																																					
室設科	0	0.00%	50	0.00																																																																																																																																					
建築科	0	0.00%	31	0.00																																																																																																																																					
家政科	52	55.32%	43	1.21																																																																																																																																					
家政科(進修)	17	18.09%	76	0.22																																																																																																																																					
畜保科	6	6.38%	52	0.12																																																																																																																																					
資訊科	4	4.26%	60	0.07																																																																																																																																					
農機科	0	0.00%	44	0.00																																																																																																																																					
電機科	4	4.26%	38	0.11																																																																																																																																					
電機科(進修)	2	2.13%	51	0.04																																																																																																																																					

單位	報告事項					裁示															
	<table><tr><td>綜職科</td><td>2</td><td>2.13%</td><td>28</td><td>0.07</td></tr><tr><td>機械科</td><td>6</td><td>6.38%</td><td>43</td><td>0.14</td></tr><tr><td>總計</td><td>94</td><td>100.00%</td><td>989</td><td>0.10</td></tr></table> <p>製表日期：103/02/10</p> <p>註 1：專科學生人數參考 2013/09/27 教務處註冊組統計</p> <p>註 2：高職部學生人數參考 2013/09/27 教務處註冊組統計</p> <p>二、資訊組：</p> <p>(一)截至 2014/02/10 本校並無資安預警事件通報。</p> <p>(二)校內維修紀錄：電腦維修 14 筆，技術諮詢 23 筆(統計至 2014/02/10)。</p> <p>(三)完成電腦 A/B/C 教室排課與整理，安裝授課所需之軟體。</p> <p>(四)一般教學教室電腦維護完成，請高職部欲借用班級導師填妥申請表(可於圖資中心網頁下載)，於 2 月 14 日(五) 11:30-13:00 派員至電機科二樓工業配線實習場統一領取。</p> <p>(五)各單位欲於 104 年度採購之資本門電腦設備，請於 2/18 前將概算清冊送交資訊組彙整。</p> <p>(六)資訊系統強健計劃—持續進行將現有資訊系統移轉至 VM 虛擬伺服器上提供服務，減少實體伺服器數量，降低電費支出。</p> <p>(七)協助資管科使用同步遠端教室軟體，並提供相關諮詢。</p>					綜職科	2	2.13%	28	0.07	機械科	6	6.38%	43	0.14	總計	94	100.00%	989	0.10	
綜職科	2	2.13%	28	0.07																	
機械科	6	6.38%	43	0.14																	
總計	94	100.00%	989	0.10																	
進修推廣部	<p>一、教務組：</p> <p>(一)高職進修學校 2 月 10 日辦理轉學考報到事宜。</p> <p>(二)高職進修學校整理本學期書籍於 2 月 11 日發放教師用書和各班級書籍。</p> <p>(三)夜二專轉學生及轉部科生基本資料建檔與學分抵免事宜。</p> <p>(四)本學期教師配課課表與日校共同使用實習教師會簽各單位。</p> <p>(五)準備夜二專開學註冊事宜。</p> <p>二、學務組：</p> <p>(一)2/11 日辦理高職進修學校開學典禮。</p> <p>(二)2/11 日辦理高職進修學校友善校園週，由軍訓室周昌民主任主講：「拒絕人生的誘惑--談 2013 年反毒之旅」。</p>					敬請參閱並配合辦理。															

單位	報告事項	裁示																																		
	<p>(三)辦理本學期各項補助及學雜費減免。</p> <p>三、推廣教育組： 目前列管辦理案件如下：</p> <table><thead><tr><th>列管編號</th><th>列管事項</th></tr></thead><tbody><tr><td>A2014-2</td><td>103 年丙級室內配線班</td></tr><tr><td>A2014-3</td><td>102 年度第 3 期配管配線實務及證照養成班</td></tr><tr><td>A2014-4</td><td>102 年度乙級汽車修護班</td></tr><tr><td>A2014-5</td><td>103 年度中餐丙級證照班</td></tr><tr><td>A2014-6</td><td>103 年度配管配線證照班</td></tr><tr><td>A2014-8</td><td>查詢帳務，預留 102 年上半年度營業稅，並處理繳費。</td></tr><tr><td>A2014-9</td><td>上簽處理 102 年度下半年度營業稅 5%獨立匡列事宜，並盡快繳費。</td></tr><tr><td>A2014-10</td><td>處理 103 年度預計招標班別事宜-烘焙食品丙級證照班</td></tr><tr><td>A2014-11</td><td>處理 103 年度預計招標班別事宜-台灣特色地方小吃創業班</td></tr><tr><td>A2014-12</td><td>處理 103 年度預計招標班別事宜-導覽解說員培訓班</td></tr><tr><td>A2014-13</td><td>統一第二專長班開課時間與流程</td></tr><tr><td>A2014-14</td><td>新校區空間規畫案</td></tr><tr><td>A2014-15</td><td>處理汽車科汽車修護乙級班之概算表修改乙案</td></tr><tr><td>A2014-16</td><td>執行 103 年度設備乙案</td></tr><tr><td>A2014-17</td><td>推廣教育收入調查表及固定資產明細表及使用場地及設備收入資料並填寫入收入收支明細表</td></tr><tr><td>A2014-18</td><td>處理營業稅罰緩事宜</td></tr></tbody></table> <p>四、原民技藝中心： (一)辦理 103 年度「原住民族學生一般課業輔導鐘點費」及「充實原住民一般教學設備經費」申請，於 103 年 2 月 24 日前須函送教育部學前教育署，已請李慶憲主任及高職各科主任及各處室協助提供資料，感謝大家的協助，請於 2 月 14 日前將資料寄給原民中心。 (二)請各科配合協助完成「102 學年度發展與改進原住民技</p>	列管編號	列管事項	A2014-2	103 年丙級室內配線班	A2014-3	102 年度第 3 期配管配線實務及證照養成班	A2014-4	102 年度乙級汽車修護班	A2014-5	103 年度中餐丙級證照班	A2014-6	103 年度配管配線證照班	A2014-8	查詢帳務，預留 102 年上半年度營業稅，並處理繳費。	A2014-9	上簽處理 102 年度下半年度營業稅 5%獨立匡列事宜，並盡快繳費。	A2014-10	處理 103 年度預計招標班別事宜-烘焙食品丙級證照班	A2014-11	處理 103 年度預計招標班別事宜-台灣特色地方小吃創業班	A2014-12	處理 103 年度預計招標班別事宜-導覽解說員培訓班	A2014-13	統一第二專長班開課時間與流程	A2014-14	新校區空間規畫案	A2014-15	處理汽車科汽車修護乙級班之概算表修改乙案	A2014-16	執行 103 年度設備乙案	A2014-17	推廣教育收入調查表及固定資產明細表及使用場地及設備收入資料並填寫入收入收支明細表	A2014-18	處理營業稅罰緩事宜	
列管編號	列管事項																																			
A2014-2	103 年丙級室內配線班																																			
A2014-3	102 年度第 3 期配管配線實務及證照養成班																																			
A2014-4	102 年度乙級汽車修護班																																			
A2014-5	103 年度中餐丙級證照班																																			
A2014-6	103 年度配管配線證照班																																			
A2014-8	查詢帳務，預留 102 年上半年度營業稅，並處理繳費。																																			
A2014-9	上簽處理 102 年度下半年度營業稅 5%獨立匡列事宜，並盡快繳費。																																			
A2014-10	處理 103 年度預計招標班別事宜-烘焙食品丙級證照班																																			
A2014-11	處理 103 年度預計招標班別事宜-台灣特色地方小吃創業班																																			
A2014-12	處理 103 年度預計招標班別事宜-導覽解說員培訓班																																			
A2014-13	統一第二專長班開課時間與流程																																			
A2014-14	新校區空間規畫案																																			
A2014-15	處理汽車科汽車修護乙級班之概算表修改乙案																																			
A2014-16	執行 103 年度設備乙案																																			
A2014-17	推廣教育收入調查表及固定資產明細表及使用場地及設備收入資料並填寫入收入收支明細表																																			
A2014-18	處理營業稅罰緩事宜																																			

單位	報告事項	裁 示
	職教育計畫教學經費補助」成果報告，須有設備照片及財產編號等資料。	
秘書室	行政會議各單位工作報告及提案，請務必於開會前一週星期五下班前，擲回秘書室。提案之部分請依本校法制作業辦理，附提案單、條文對照表及法規全文送交本室彙整，並於會議通過後一週內上傳至行政資料庫。	敬請參閱並配合辦理。
人事室	<p>一、自即日起至 103 年 2 月 24 日止受理本校教職員工及月退休人員 102 學年度第 2 期子女教育補助費申請，請依「子女教育補助表」相關規定辦理。</p> <p>二、為落實本校教學正常化支援作業及配合勤惰管理制度，本室將不定期抽查各單位行政人員出勤狀況，對於採行榮譽制度免予刷卡之教師及行政（教學）主管，仍請配合學校相關留校服務及上下課規定辦理。並鼓勵一級主管儘量減少公出差情形，多留在學校督導所屬同仁推動校務行政事宜。</p> <p>三、預訂於 103 年 3 月 6 日（星期四）10:00 召開本校 102 學年度第 4 次專科部教師評審委員會議，各科或通識中心若有提案者，請儘速於 3 月 4 日前完成科務（中心）會議審議後逕送人事室彙辦。</p> <p>四、國教署 103 學年度公立高級中等學校教師介聘作業（以下簡稱本作業）訂於本（103）年 2 月 19 日至 2 月 25 日開放教師介聘資訊作業系統網站受理申請教師登錄資料，本校擬申請介聘教師請於 103 年 2 月 25 日前上網填報資料並列印「103 學年度公立高級中等學校教師介聘完成線上申請證明」於 103 年 2 月 26 日中午 12 時之前併同相關證明文件送本室。本室將於 103 年 2 月 26 日（星期四）前完成資料審核及列印教師介聘申請表，由申請人簽名確認併同相關證明文件後，預計於 103 年 2 月 27 日（星期五）12:00 召開高職部教師評審委員會議進行初審；並預計於 103 年 3 月 3 日（星期一）下午 5 時前完成網站登錄之申請資料修正及核章確認事宜，請有意參加介聘之教師，先行準備相關資料並確依時程上網申請。</p>	<p>一、請各科主任留意，老師儘量分散排課，勿集中在同一天，讓老師能多點時間留在學校陪伴、關心學生。</p> <p>二、建議人事室有關老師出勤狀況之部分仍應主動抽查。</p>
主計室	（無）	

肆、討論事項：

案由一：(提案單位：研發處研發組)
修正本校「專任教師研究與推動產學合作減授鐘點獎勵辦法」第2條第1項第1款及第3款一案，請審議。

說明：

- 一、本案經102年12月24日102學年第一學期研發會議討論通過。
- 二、檢附「102學年第一學期研發會議會議紀錄(節錄版)」([附件 4-1](#))、「國立臺東專科學校專任教師研究與推動產學合作減授鐘點獎勵辦法」修正條文對照表([附件 4-2](#))及全文(草案)([附件 4-3](#))，供參。

決議：本案撤回，請研發處針對計畫主持人定義及減授鐘點申請時點之部分再行研議。

伍、列管事項：(無)

陸、臨時動議：(無)

柒、主席結論：

為縮短開會時間、使會議之進行更有效率，往後行政會議各單位工作報告之部分請作重點式的報告，毋須逐條說明，其他內容就請各主管參閱書面資料。

捌、下次會議確認：

- 一、會議名稱：行政會議_擴大
- 二、會議時間：103年02月19日(三)15:10整
- 三、出席人員：一、二級主管
- 四、列席人員：教師會理事長盧美櫻

玖、散會(16:50)

附件 1-1：高職部 102-1 學期成績預警人數統計表

科別	班級	預警人數	各科總人數
汽車	汽車一	2	11
	汽車二	8	
	汽車三	1	
室設	室設一	2	4
	室設二	0	
	室設三	2	
建築	建築一	2	9
	建築二	3	
	建築三	4	
家政	家政一	3	7
	家政二	3	
	家政三	1	
畜保	畜保一	9	18
	畜保二	3	
	畜保三	6	
資訊	資訊一	2	11
	資訊二	7	
	資訊三	2	
農機	農機一	11	12
	農機二	1	
	農機三	0	
電機	電機一	4	5
	電機二	1	
	電機三	0	
機械	機械一	2	5
	機械二	0	
	機械三	3	
總計預警人數：			82
註：預警標準：102-1 修習不及格學分爲 16 學分(含)以上			

附件 1-2：專科部 102-1 學期成績預警人數統計表

科別		預警人數	學退人數
五專部	餐管科	6	1
	食品科	2	
	園藝科	4	1
	文創科	7	2
	電機科	4	2
二專部	餐管科		
	園藝科	1	
	建築科	1	1
	資管科		1
	動機科	2	
總計		27	8
1. 預警標準：1/2 不及格、第一次 2/3 不及格 2. 學退標準：2/3 不及格			

102 學年度第 2 學期 專科部/高職部

週三活動行事曆

月份	專科部 週數	高職部 週數	日	一	二	三	四	五	六	週 大 事 記
103 年 2 月									1	2/10(二)學務會議暨期初導師(高職)會議 2/12(三)友善校園週 第一節 各處室報告 第二節--第三節 霸凌與藥物濫用防制宣導
	準備週	準備週	2	3	4	5	6	7	8	2/19(三)專科社團聯合會(中午時段) 第一節 台灣之心--動物保護協會 第二節 第三節 專題演講 電力溝通
	一	二	9	10	11	12	13	14	15	2/26(三) 第一節專題演講--少年法治教育 第二節-第三節 環境教育
	二	三	16	17	18	19	20	21	22	
	三	四	23	24	25	26	27	28		
3 月									1	3/05(三)教務/學務相關活動 3/12(三)專科社團聯合會(中午時段) 高職第一次社團活動(二節) 第三節 健康飲食
	三	四	2	3	4	5	6	7	8	3/19(三)第一節--第二節讀書會(高職)第三節體育競賽活動- 排球
	四	五	9	10	11	12	13	14	15	3/21(五)學務會議暨導師(高職)會議 3/26(三)專科社團幹部訓練課程及演講(13-16 時 精勤樓 4 樓) 3/26(三)高職第二次社團活動(二節) 第三節 體育競賽活動-排球
	五	六	16	17	18	19	20	21	22	3/19-4/9 排球比賽 3/27(四)學務會議暨導師(專科)會議
	六	七	23	24	25	26	27	28	29	
4 月	七	八	30	31						
					1	2	3	4	5	4/02(三) 第一-二節衛生教育 第三節 體育競賽活動-排球 4/02(三)專科社團聯合會(中午時段) 專科社團幹部訓練課程及演講(13-16 時 精勤樓 4 樓)
	八	九	6	7	8	9	10	11	12	4/09 第一節 生命教育 第二節--第三節 高職第三次社團 活動(二節)
	九	十	13	14	15	16	17	18	19	4/16(三)軍歌比賽 4/23(三)第一節-第二節 家暴防治 第三節 體育競賽活動- 排球
	十	十一	20	21	22	23	24	25	26	4/15-21 專科考期中考週 4/25(五)學務會議暨導師(高職)會議 4/26(六) 親職教育活動 4/30 第一節--第二節 讀書會(高職) 第一節--第三節 體育競賽活動--羽球 4/30-5/7 羽球比賽
5 月	十一	十二	27	28	29	30				
							1	2	3	5/07(三) 專科社團聯合會(中午時段) 5/07(三)第一節---第三節 體育競賽活動--羽球
	十二	十三	4	5	6	7	8	9	10	5/14 專科部社團評鑑暨成果分享會(13-16 時 志清堂) 5/14(三)高職第四次社團活動(三節) 5/14-16 高職段考
	十三	十四	11	12	13	14	15	16	17	5/21(三) 高職第五次社團活動(二節) 第三節校園無菸拒檳宣 導
	十四	十五	18	19	20	21	22	23	24	5/28(三) 民防消防訓練 13:10-16:10 全校
6 月	十五	十六	25	26	27	28	29	30	31	
	十六	十七	1	2	3	4	5	6	7	6/02 端午節放假一天 6/04(三)畢業典禮第一次彩排(工作人員/各班代表/領獎同學)
	十七	十八	8	9	10	11	12	13	14	6/04(三)專科社團聯合會(提交指導紀錄表、幹部敘獎名單) 6/14(六)暫訂 高職第十八週/專科第十七週/畢業典禮
	十八	十九	15	16	17	18	19	20	21	

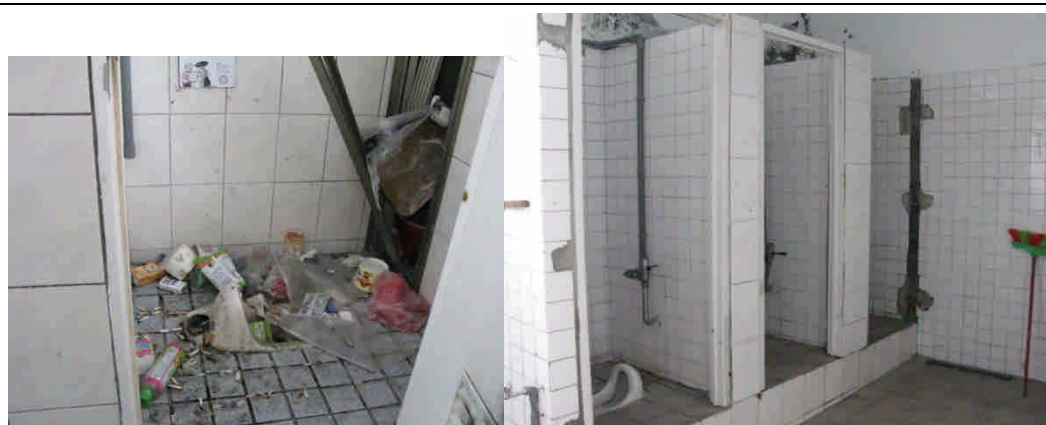
	十九	二十	22	23	24	25	26	27	28	6/18(三) 體育組辦活動 游泳比賽 6/19(四)學務會議暨期末導師(高職/專科)會議 6/17-23 專科部期末考週 6/24-26 高職段考 6/25(三)全校大掃除
		二十一	29	30						
7 月					1	2	3	4	5	學務會議暨導師會議行事曆原訂 3/27、6/19 二次修正為(高職)2/10、3/21、4/25、6/19、(專科)3/27、6/19 。
			6	7	8	9	10	11	12	
			13	14	15	16	17	18	19	
			20	21	22	23	24	25	26	
			27	28	29	30	31			

附件 3

廁所損壞狀況(尤誠樸樓男廁)



精勤樓 3 樓男廁(一間故障、置物門損壞)



廁所損壞造成垃圾死角及門板損壞(誠樸樓男廁 3 樓男廁)



門把損壞及一間故障(誠樸樓男廁 2 樓男廁)



門把及內部損壞造成垃圾死角



國立臺東專科學校 102 學年度第 1 學期【研發會議】

會議記錄

時 間 102 年 12 月 24 日 週二 下午 13 時 10 分
地 點 行政大樓 第二會議室 (3F)
主持人 研發處 陳玄愷主任

壹、主席致詞 (略)

貳、工作報告 (略)

一、研發組

二、實習就業輔導組

參、提案討論：

提案 1. 【修】102 研-001

修訂「國立臺東專科學校產學合作收支管理辦法」，謹請 參閱提案 1【附件】討論。

討論：

1、電機科林景源主任：贊成，修改分配比例能給各科實質幫助。

2、食品科陳澤真主任：建議該項管理費分配納入各科業務費，其支應之規範可否另訂「各科產學合作基金」專戶，相關支應規定擬另訂之，並得以累計延用，不因年度繳回校務基金。

3、依與會人員討論決議通過。

提案 2【修】102 研-002

修訂「國立臺東專科學校專任教師研究與推動產學合作減授鐘點獎勵辦法」第二條第一項及第二項，謹請 參閱提案 2【附件】討論 之。

討論：

1、教務處李韶瀛組長：

(1) 依本處認定相關計畫主持人為共同、協同、分項子計畫，故贊成。

(2) 相對應之計畫管理費分配比例與減授鐘點成本不符，建議以核加給兼課鐘點費。

(3) 技術面：建議減授鐘點可留用 3 年期限，並分項類別（國科會/財團法人/企業機構等）比例獎勵。

2、資管科蔡年泰主任：為因應各項子計畫主持人提出減授鐘點申請，會有額度拆分攤後，造成核予減授額度的不足，及相互競爭

<p>的問題,建議採用鼓勵性質之核加兼課1個鐘點費用。</p> <p>3、食品科陳澤真主任:該項立法主旨為獎勵教師產學研究,在實質面上各科授課的教師人力及本縣地域的聘任教師人才缺乏,建議以核加兼課1個鐘點費用作為獎勵。</p> <p>4、研發處陳玄愷主任:有關核加兼課1個鐘點費用,需依教務處相關兼課鐘點費辦法提出討論。</p> <p>5、依與會人員討論決議通過。</p>
<p>提案3【新】102研-003 增訂「國立臺東專科學校師生參加校外技藝競賽活動經費補助要點」,謹請參閱提案3【附件】討論。</p>
<p>討論:</p> <p>1、教務處李韶瀛組長建議:</p> <p>(1) 定額/定性/比例補助以區域、全國、國際賽性質編列,並由帶隊教師說明。</p> <p>(2) 排他原則:以不重複補助申請。</p> <p>(3) 成立「競賽補助審查小組」。</p> <p>2、室設科宋清彥主任:</p> <p>(1) 作品權限歸屬,依競賽大會規則為原則,如有例外謹請帶隊師長另案簽認。</p> <p>(2) 國際賽事規定相當嚴謹,參賽需繳交註冊費,是否列入補助項目。</p> <p>決議:</p> <p>1、增列表單:</p> <p>(1) 國立臺東專科學校補助師生參加校專業競賽-申請表</p> <p>(2) 國立臺東專科學校補助師生參加校專業競賽-參賽學生推薦申請書</p> <p>(3) 國立臺東專科學校補助師生參加校專業競賽-作品權限歸屬說明書</p> <p>(4) 國立臺東專科學校補助師生參加校專業競賽-活動成果報告</p> <p>2、修正第5條補助項目:</p> <p>(1) 補助各科所列項目費用:每科師生團隊至多5人,每人5,000元(含帶隊教師1名),每科補助最高25,000元。</p> <p>(2) 各科報名參加競賽者,案原案先行補助50%,獲獎者再給補餘50%,未獲獎者補助最高以12,500元為限</p> <p>(3) 本補助申請以每學年1次為限。</p>

肆、臨時動議

一、汽車科莊志盛主任：

本校「高職部實習時數抵免學分對照表」，謹請本處實習就業輔導組編擬後供各科及教務處註冊組參照辦理，學生曠課管理、退學時數受限機制於期末底免後，再核發成績。

二、教務處綜合業務組李韶瀛組：

技職再造高職部設備更新計畫排序方式，可否召開協調會討論；依據本校各科課程名稱對應之更新設備項目，對應重點產業採購順序及執行3年期的計畫排序。

伍、會議結束 102 年 12 月 24 日下午 15：10

國立台東專科學校專任教師研究與推動產學合作減授鐘點獎勵辦法

民國 102 年 1 月 2 日 研究發展處會議提案通過
民國 102 年 5 月 22 日 擴大行政會議審議通過

- 第一條 為鼓勵本校專任教師積極參與研究計畫與產學合作，落實學術與理論學用合一服務策略，特訂定國立台東專科學校專任教師研究與推動產學合作計畫減授鐘點獎勵辦法（以下簡稱本辦法）。
- 第二條 適用本辦法之教師，每學期授課不得少於三個鐘點；以有編列管理費之個人研究案或產學合作案為主，符合下列資格者，得申請減授基本鐘點：
- 一、凡本校教師擔任政府部門（如國科會、教育部、衛生署、經濟部等）、研究機構或產官學研合作之相關計畫主持人（含共同及分項子計畫），且以學校名義申請或簽約者為限，均可提出申請。
 - 二、多年期計畫請依各年度核定之計畫金額，於各年度計畫之預算執行完畢後，逐年辦理減授鐘點。
 - 三、申請教師之計畫得於補助單位核定後向各科（中心）提出減授鐘點之申請（申請表如附件），送研究發展委員會審查通過後，送陳校長核定後得予減授下學期的授課鐘點，每一案僅能申請乙次。
- 第三條 鐘點減授額度計算方式以研究計畫與產官學研合作之實際執行金額（含管理費；不含學校配合款）與執行期間為基準，有關研究或產官學研合作各項計畫金額可分別採累計方式計算：
- 一、新台幣 100 萬元以上至 150 萬元，核減 1 個鐘點。
 - 二、超過新台幣 150 萬元至 200 萬元，核減 2 個鐘點。
- 第四條 減授鐘點申請程序：
- 一、減授鐘點以減授該教師基本鐘點為限，教師基本授課鐘點與超鐘點時數仍須依循教務處相關規定辦理。
 - 二、教師可於每年 4、10 月中旬提出下學期減授基本鐘點之申請。申請教師每學期最多以減授 2 個鐘點為上限。
 - 三、減授鐘點數之計算，由研發處彙整後核實製作清冊，於每學期開學前送課務組及各科（中心），做為教師減授鐘點之減授證明（部分計畫未能即時計算額度，得延至下次計之），以備查核。
- 第五條 本辦法經研究發展處會議通過後，送交行政會議審議後，陳請校長核定後公布實施，修正時亦同。

附件 4-2

國立臺東專科學校專任教師研究與推動產學合作
減授鐘點獎勵辦法修正草案條文對照表

修 正 條 文	現 行 條 文	說 明
<p>第二條 適用本辦法之教師，每學期授課不得少於三個鐘點，已有編列管理費之個人研究案或產學合作案為主，符合下列資格者，得申請減授基本鐘點：</p> <p>一、凡本校教師擔任政府部門（如國科會、教育部、衛生署、經濟部等）、研究機構或產官學研合作之相關計畫主持人（<u>含共同及分項子計畫</u>），且以學校名義申請或簽約者為限，均可提出申請。</p> <p>二、多年期計畫請依各年度核定之計畫金額，於各年度計畫之預算執行完畢後，逐年辦理減授鐘點。</p> <p>三、申請教師之計畫<u>得於補助單位核定後</u>向各科（中心）提出減授鐘點之申請（申請表如附件），送研究發展委員會審查通過後，送陳校長核定後得予減授下學期的授課鐘點，每一案僅能申請乙次。</p>	<p>第二條 適用本辦法之教師，每學期授課不得少於三個鐘點，已有編列管理費之個人研究案或產學合作案為主，符合下列資格者，得申請減授基本鐘點：</p> <p>一、凡本校教師擔任政府部門（如國科會、教育部、衛生署、經濟部等）、研究機構或產官學研合作之相關計畫主持人，且以學校名義申請或簽約者為限，均可提出申請。</p> <p>二、多年期計畫請依各年度核定之計畫金額，於各年度計畫之預算執行完畢後，逐年辦理減授鐘點。</p> <p>三、申請教師之計畫<u>需於執行完畢結案一年內</u>向各科（中心）提出減授鐘點之申請（申請表如附件），送研究發展委員會審查通過後，送陳校長核定後得予減授下學期的授課鐘點，每一案僅能申請乙次。</p>	<p>提出申請之教師資格。</p>

國立台東專科學校專任教師研究與推動產學合作減授鐘點獎勵辦法

民國 102 年 1 月 2 日 研究發展處會議提案通過
民國 102 年 5 月 22 日擴大行政會議審議通過

第一條 為鼓勵本校專任教師積極參與研究計畫與產學合作，落實學術與理論學用合一服務策略，特訂定國立台東專科學校專任教師研究與推動產學合作計畫減授鐘點獎勵辦法（以下簡稱本辦法）。

第二條 適用本辦法之教師，每學期授課不得少於三個鐘點；以有編列管理費之個人研究案或產學合作案為主，符合下列資格者，得申請減授基本鐘點：

- 一、凡本校教師擔任行政部門（如國科會、教育部、衛生署、經濟部…等）、研究機構或產官學研合作之相關計畫主持人（含共同及分項子計畫），且以學校名義申請或簽約者為限，均可提出申請。
- 二、多年期計畫請依各年度核定之計畫金額，於各年度計畫之預算執行完畢後，逐年辦理減授鐘點。
- 三、申請教師之計畫得於補助單位核定後向各科（中心）提出減授鐘點之申請（申請表如附件），送研究發展委員會審查通過後，送陳校長核定後得予減授下學期的授課鐘點，每一案僅能申請乙次。

第三條 鐘點減授額度計算方式以研究計畫與產官學研合作之實際執行金額（含管理費；不含學校配合款）與執行期間為基準，有關研究或產官學研合作各項計畫金額可分別採累計方式計算：

- 一、新台幣 100 萬元以上至 150 萬元，核減 1 個鐘點。
- 二、超過新台幣 150 萬元至 200 萬元，核減 2 個鐘點。

第四條 減授鐘點申請程序：

- 一、減授鐘點以減授該教師基本鐘點為限，教師基本授課鐘點與超鐘點時數仍須依循教務處相關規定辦理。
- 二、教師可於每年 4、10 月中旬提出下學期減授基本鐘點之申請。申請教師每學期最多以減授 2 個鐘點為上限。
- 三、減授鐘點數之計算，由研發處彙整後核實製作清冊，於每學期開學前送課務組及各科（中心），做為教師減授鐘點之減授證明（部分計畫未能即時計算額度，得延至下次計之），以備查核。

第五條 本辦法經研究發展處會議通過後，送交行政會議審議後，陳請校長核定後公布實施，修正時亦同。